

C70 Therapy

FR

Centre de commandes de l'appareil à lumière de couleur Harvia Colour Light



Harvia Oy
PL 12
40951 Muurame
FINLAND
www.harvia.fi

CONTENU

1. C70 Therapy, Centre de commandes de l'appareil à lumière de couleur Harvia Colour Light	3
1.1. Généralités	3
1.2. Caractéristiques techniques	3
2. Mode d'emploi pour l'opérateur du centre de commandes	3
2.1. Commutateurs et lampes témoins du centre de commandes.....	3
2.2. Au sujet des lumières de couleur	3
3. Instructions pour le mécanicien installateur	4
3.1. Détacher du couvercle	4
3.2. Fixation au mur du boîtier.....	4
3.3. Raccordement électrique	4
3.4. Deux lumières de couleur HarviaColour Light	4

1. C70 Therapy, Centre de commandes de l'appareil à lumière de couleur Harvia Colour Light

1.1. Généralités

Le centre de commandes Therapy sert à contrôler l'appareil à lumière de couleur Harvia Colour Light, que l'on installe dans une cabine de sauna. L'appareil comprend quatre lampes halogènes de couleurs différentes, qui s'allument l'une après l'autre manuellement ou automatiquement.

1.2. Caractéristiques techniques:

- lampes halogènes; bleu, vert, jaune et rouge, angle de rayonnement 38°, puissance 50W/12VDC (35W/12VDC dans le système à 2 lumières de couleurs)
- la fréquence de changement des lumières est réglable en mode automatique, de 5 s à 60 s env.
- l'intensité des lumières est réglable progressivement de 20% à 100%
- l'automatisme programmé contrôle le fonctionnement du centre de commandes en surveillant la température intérieure du centre
- l'alimentation des lampes est protégée contre les court-circuits en prévision d'un court-circuit momentané
- dimensions du centre de commandes: largeur 210 mm, hauteur 220 mm et profondeur env. 70 mm
- poids env. 1,7 kg

2. Mode d'emploi pour l'opérateur du centre de commandes

2.1. Commutateurs et lampes témoins du centre de commandes

1. Interrupteur principal

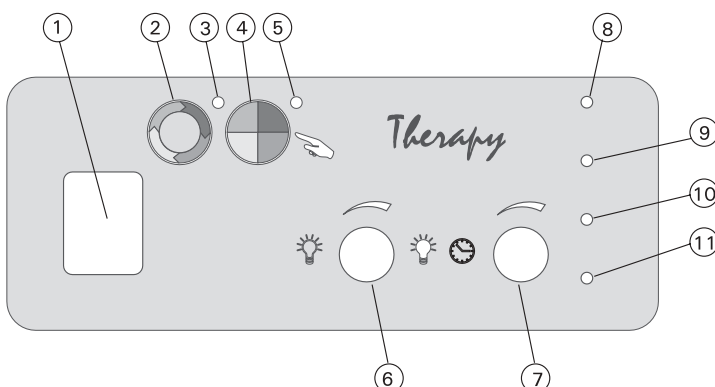
Pour brancher le courant au centre de commandes, pousser le bord supérieur (1) de l'interrupteur vers le bas. Les lampes témoins (3) et (8) s'allument pour indiquer que les lumières sont en mode automatique et que la lumière bleue est branchée.

2. Commutateur pour le mode fonctionnement automatique des lumières de couleur

Quand on presse ce commutateur, les lumières changent automatiquement suivant la vitesse pré-réglée du temporisateur (7). Quand le mode automatique est activé, le voyant témoin (3) s'allume et le voyant (5) s'éteint.

3. Lampe témoin de la position automatique

Lorsque cette lampe témoin est allumée, les lumières de couleur se branchent l'une après l'autre, progressivement. Il est possible de surveiller le changement des lumières de couleur aussi par les lampes témoins (8), (9), (10) et



(11) du centre de commandes.

4. Commutateur pour le mode manuel des lumières de couleur

Quand on presse ce commutateur, les lumières changent uniquement, si on presse de nouveau ce commutateur. La lampe témoin (3) s'allume pour indiquer le mode manuel et une des lampes témoins (8 à 11) signale la lampe de couleur sélectionnée.

5. Lampe témoin du mode manuel

Lorsque cette lumière est allumée, cela signifie que le mode manuel a été sélectionné. Dans ce cas le changement des lumières de couleur doit se faire manuellement, par le commutateur (4).

6. Réglage de l'intensité des lumières de couleur

Quand le bouton du régulateur est tourné en position extrême à gauche, l'intensité des couleurs est au minimum, tandis qu'en position extrême à droite les lampes brillent en pleine puissance. Le régulateur permet de sélectionner l'intensité des lampes de couleur progressivement dans la gamme 20 % à 100 %.

7. Régulateur pour la fréquence de changement des lampes de couleur

Si le bouton du régulateur est tourné en position extrême à gauche, les lumières de couleur changent toutes les 5 secondes environ, tandis qu'en position extrême à droite les lampes changent toutes 60 secondes environ en fréquence minimale (la plus lente).

8, 9, 10 et 11 Lampe témoin de couleur

La couleur de la lampe témoin (8 bleu, 9 vert, 10 jaune et 11 rouge) signale la couleur de la lampe de l'appareil à lumière de couleur activée sur le moment.

2.2. Au sujet des lumières de couleur

D'après des études réalisées, le corps de l'être humain contient jusqu'à 22 points thérapeutiques, qui semblent être sensibles à l'énergie lumineuse active. Ces connaissances sont exploitées dans les soins de certaines maladies. Il a été prouvé que les lumières visibles de différentes couleurs affectent de plusieurs manières le dynamisme de l'esprit et contribuent à éliminer entre autres le stress. Il existe aussi des lunettes thérapeutiques susceptibles de palier les variations de l'état d'âme de leur utilisateur. Pendant les saisons où la lumière du jour se fait rare, certaines personnes peuvent être susceptibles de souffrir de dépression et de sentiment d'angoisse. Dans ces cas, les lampes de luminothérapie ou les lampes de couleurs peuvent soulager les symptômes.

Les lampes de couleur Harvia Colour Light utilisent des lumières à quatre longueurs d'ondes différentes; bleu, vert, jaune et rouge.

Bleu

- c'est la couleur de la vérité, du calme et de l'harmonie, elle apaise l'esprit.

Vert

- c'est la couleur de l'harmonie et de l'équilibre, qui soulage un système nerveux surchargé. La couleur verte apaise les sentiments et procure un état paisible.

Jaune

- c'est la couleur de l'intelligence et de la compréhension. Elle ravive l'esprit, les pensées courent plus vite dans un éclairage de couleur jaune.

Figure 1. Commutateurs et lampes témoins du centre de commandes

Rouge

- c'est la couleur de l'énergie, de l'activité et de la puissance. La lumière rouge réchauffe le corps et élimine la dépression.

3. Instructions pour le mécanicien installateur

Le raccordement du centre de commandes et des lumières de couleur entre eux et au secteur, ne doit être effectué que par un électricien professionnel agréé conformément aux dispositions de la réglementation en vigueur à ce sujet.

La personne chargée de l'installation du centre de commandes doit remettre à l'utilisateur de l'appareil les instructions d'installation et le mode d'emploi livrés avec le centre de commandes et les lumières de couleur, et lui donner la formation nécessaire à l'utilisation avant de livrer le travail d'installation.

3.1. Détacher du couvercle

Enlever le couvercle avant de monter le centre de commandes au mur. Le couvercle se détache, quand on appuie avec un tourne-vis sur la languette qui bloque le couvercle (Figure 3). Percer le nombre de trous nécessaires dans le fond et sur le bord inférieur (aux emplacements prévus à cet effet) pour le passage des câbles de raccordement.

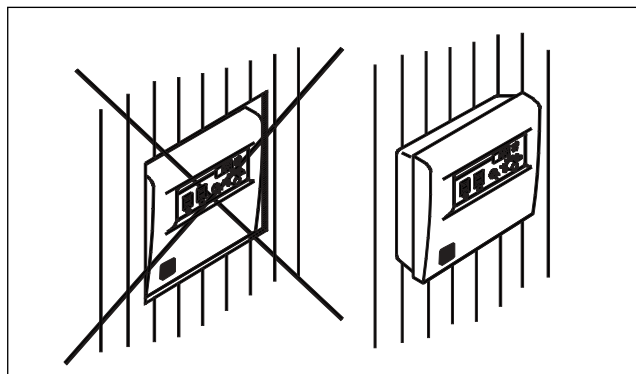


Figure 2. Montage mural du centre de contrôle

3.2. Fixation au mur du boîtier

Le centre de commandes doit être installé à l'extérieur de la cabine à vapeur du sauna.

Attention ! Il ne faut pas encastrer le centre de commandes dans les structures murales, car ce type d'installation pourrait réchauffer trop les composants intérieurs ce qui se traduirait par une destruction de l'appareil. (Figure 2)

3.3. Raccordement électrique

Les raccordements électriques doivent être réalisés suivant les instructions de la figure 5. Le câble de raccordement (T 180°) livré avec la lumière de couleur Harvia Colour Light sert à raccorder la lumière de couleur au centre de commandes C70 Therapy. Le centre de commandes C70 reçoit la puissance électrique nécessaire (230VAC) par le câble 3x1,5 mm².

3.4. Deux lumières de couleur Harvia Colour Light

Le centre de commandes C70 Therapy permet de commander deux lumières Harvia Colour Light, si on emploie des lampes de lumière de couleur d'une valeur nominale maximale de 35 W/12 VDC (Figure 5).

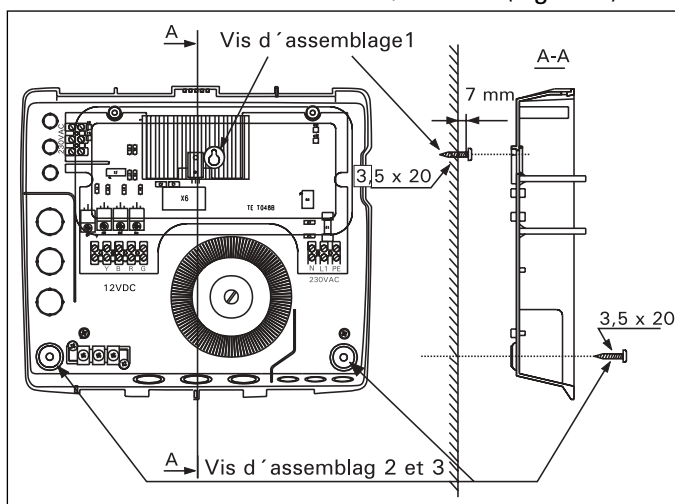


Figure 4. Fixation au mur du boîtier

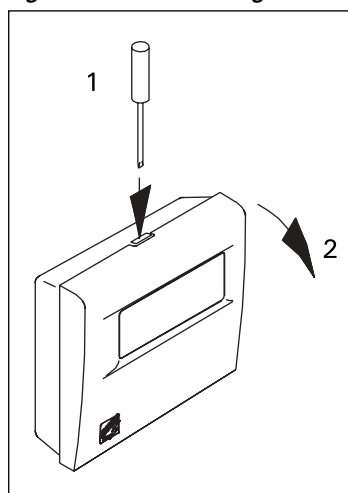


Figure 3. Détacher du couvercle

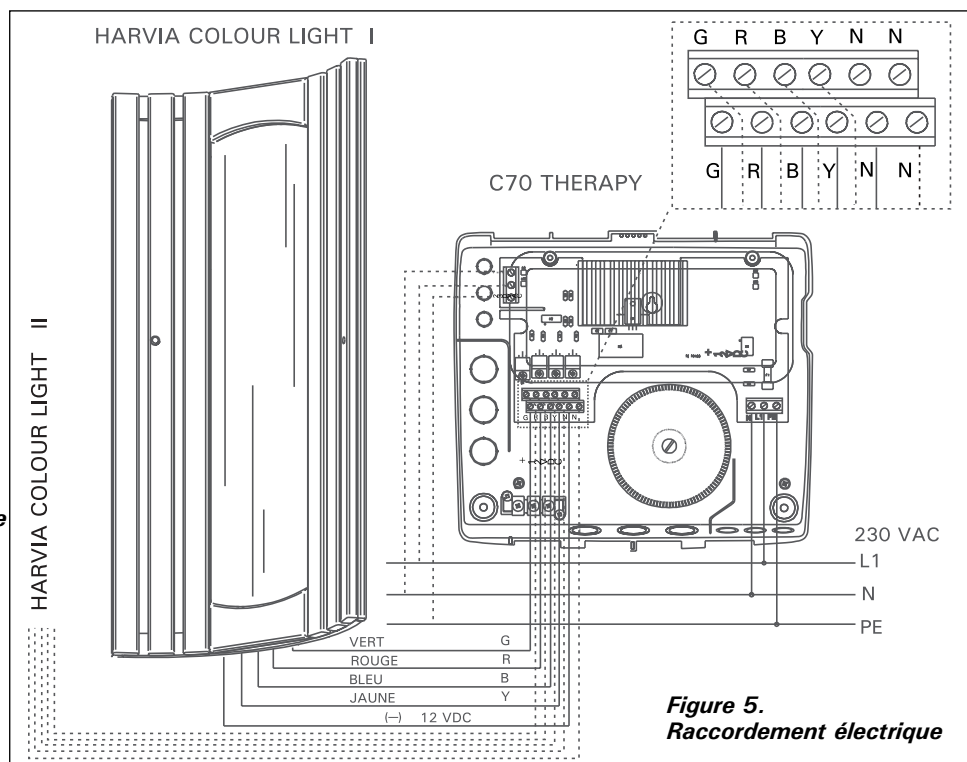
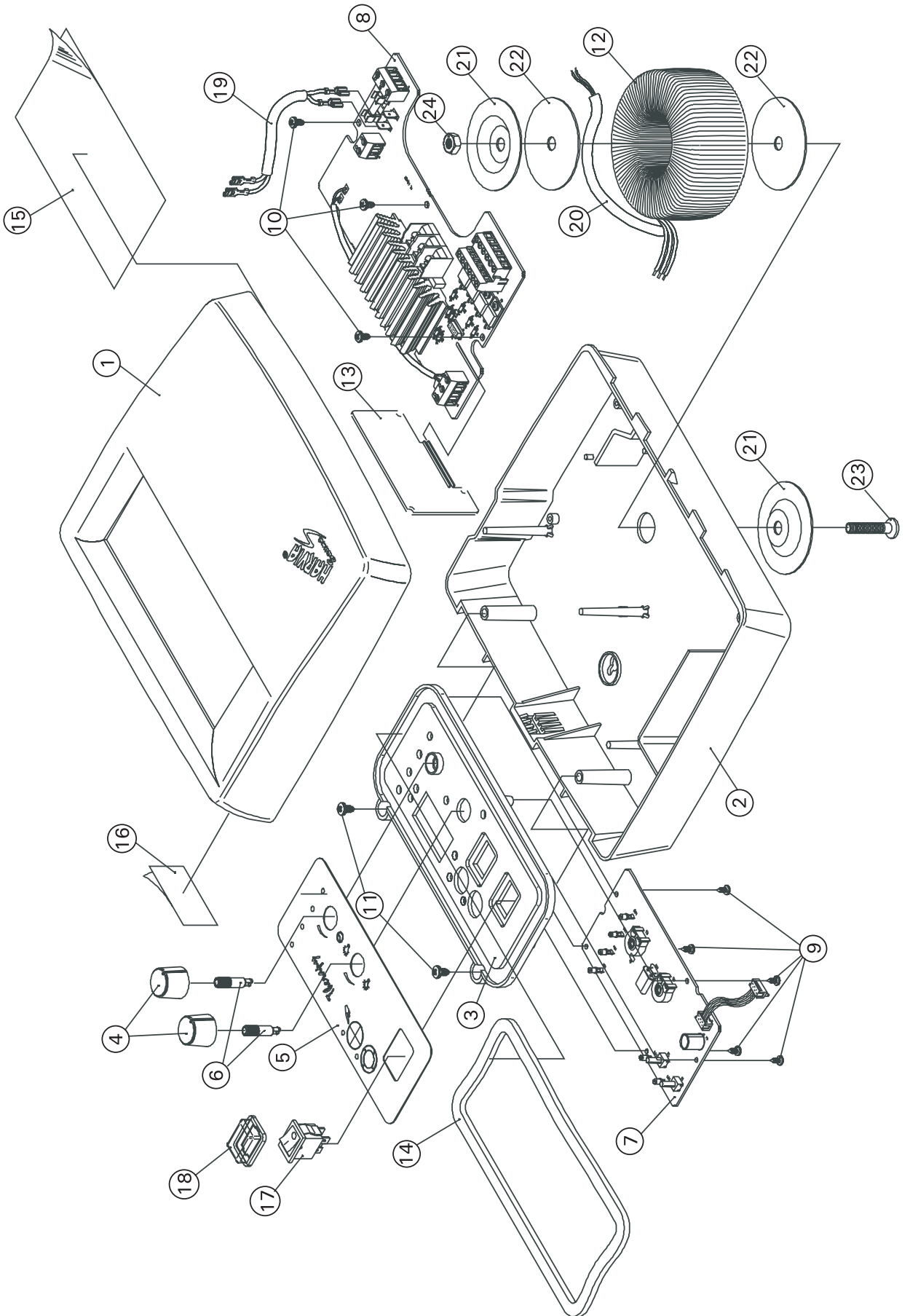


Figure 5. Raccordement électrique



HARVIA COLOUR LIGHT

